

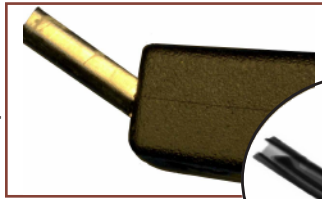
携帯電話機やスマホにかかわる事故が発生しています！



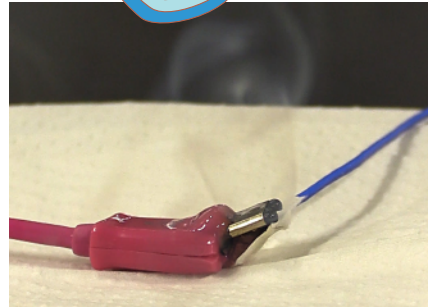
発熱や発煙、発火のおそれがあります！



ペットによる事故もおこっています



変形したコネクタの外観（上）
その内部をみたもの（右）



内部が変形したコネクタを使い続けたために温度が上昇し、発煙（上）

焦げたコネクタ（下）



- 一度まがってしまったコネクタは使用しない
- コネクタは接続の方向を確認してまっすぐに差し込む
- 接続するとき、無理に力をいれない
- 汗や飲料水、ペットの尿など液体がコネクタにかからないようにする
- コネクタに金属やごみなどを付着させない

リコール製品を使っていませんか？

未回収のリコール製品で事故が発生しています

お持ちの製品がリコールに該当していないか
NITE のホームページで確認してください。

<http://www.jiko.nite.go.jp/php/shakoku/search/index.php>

- リコール製品をお持ちの場合は、すぐに使用を中止してください。現在は使用できていても、使っているうちに不具合が生じることがあります。
- リコール製品が見つかった場合は、必ず事業者ご連絡してください。
- 事業者が倒産などで連絡がとれない場合は、適切に処分をしてください。



etc...

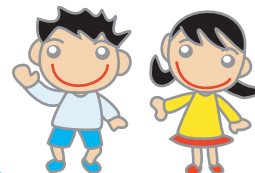
リコール製品は
すぐに事業者へ
連絡してね



～製品事故を防止して、楽しい夏を！！～



リコール製品の
事故が発生しています。
裏の注意をよく読んでね。



事故 ナイト いいね



経済産業省商務流通保安グループ製品安全課製品事故対策室
TEL 03-3501-1707 http://www.meti.go.jp/product_safety/



NITE・製品安全センターリスク評価広報課
TEL 06-6612-2066 <https://www.nite.go.jp/jiko/>

部品が劣化して発火するおそれがあります

古い扇風機で火災

事例

使用中の扇風機が発火し、周辺を焼く火災が発生した。(2014年8月 埼玉県)

原因

約36年の長期使用により扇風機の部品が劣化してショートしたため、発火したものです。



コンデンサーから発煙し、発火しました



炎で溶けた樹脂が布団に落ち燃え広がりました
【NITEの再現実験】

次の症状はありませんか？

電源プラグを抜いて使用を中止してください

- ①スイッチを入れてもファンが回らない
- ②ファンの回転が遅かったり、不規則だったりする
- ③モーター部分が熱い、焦げ臭い
- ④モーターから異常な音がする
- ⑤コードが折れ曲がったり破損している
- ⑥スイッチを入れても回らないが、叩くと回り出す



草刈機でやけど

事例

草刈機を使用中、腕にやけどを負った。(2014年6月 兵庫県)

原因

エンジンカバー部(表面温度約80℃)を抱え込むような体勢で使用したため、ひじが接触したものです。



- ・運転中や停止直後はエンジンカバーが高温になります。やけどを負わないように体勢に注意して、作業してください。
- ・作業中、近くにいた人に刃があたって死亡した事例もあります。周辺に気をつけて作業してください。

アイスクリームメーカーで幼児がけが

事例

幼児(3歳)がアイスクリームメーカーの投入口に手を入れてけがをした。(2013年8月 神奈川県)

原因

幼児が投入口に落としたりしたおもちゃを拾おうと手を入れたとき、指が cutter に触れたためです。



- ・アイスクリームメーカーの刃は鋭利なので子どもが手を入れたりしないように置く場所には注意しましょう。
- ・氷など取扱説明書で禁じている食材を入れないでください。

ウォーターサーバーで幼児がやけど

事例

幼児(1歳)がウォーターサーバーの熱湯でやけどを負った。(2014年8月 東京都)

原因

幼児が温水レバーを操作したためです。なお、この製品は、構造上の問題でチャイルドロック機能が利かない状態でした。



- ・子どもには、温水コックに直接触れさせないように注意してください。子どもは皮膚が薄いために重傷化するおそれがあります。

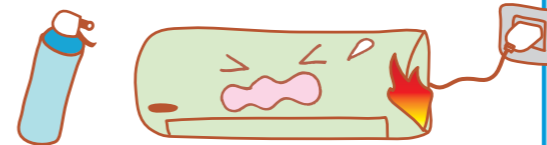
エアコンから発火

事例

エアコンの運転を開始したところ、エアコンとその周辺を焼く火災が発生した。(2014年6月 神奈川県)

原因

エアコン洗浄液がファンモーター部分に付着したままだったため、トラッキング現象が発生して発火したものです。

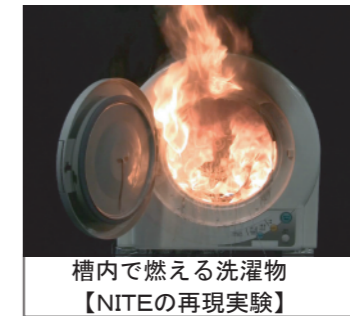


- ・エアコンの内部洗浄は高い専門知識が必要です。洗浄剤が電気部品などに付着すると絶縁部を電流が流れるトラッキング現象が発生し、発火するおそれがあります。洗浄の際は購入店に相談してください。

タオルから発火

事例

乾燥終了後、電気洗濯機の槽内から発火した。(2013年7月 岡山県)



槽内で燃える洗濯物
【NITEの再現実験】



原因

油分が付着したバスタオルを乾燥したために油が酸化し、その際に発生した熱がこもって自然発火したものです。



- ・美容オイルや塗料などが付いたタオルや衣類は洗濯後でも乾燥機能を使わないでください。残ったオイルから発生した酸化熱で自然発火するおそれがあります。

携帯用カセットボンベが破裂し、やけど

事例

携帯用ガスこんろのカセットボンベが破裂し、2人がやけどを負った。(2013年8月 静岡県)

原因

長期間使用によりカセットボンベのパッキンが劣化し、携帯用ガスこんろを接続したときにガスが漏れ、バーナー点火時に引火して接続部分から炎が上がり、ボンベが加熱されて破裂したものです。



- ・カセットボンベは、使用前にパッキンや容器に傷やさびなどが確認してください。長く使っている場合は、パッキンの硬化に注意してください。
- ・平坦な場所に置いてください。傾けると液ガスが噴出し、炎が高くなります。
- ・一酸化炭素中毒のおそれがありますので、換気の良い屋外で使用してください。

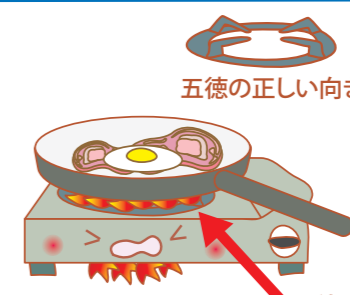
カセットこんろは正しく使いましょう!!



カセットこんろを覆うような大きな鉄板や鍋を使わない



炭の火おこしに使わない



五徳を裏返したまま使わない

五徳の正しい向き



カセットボンベを正しく装着しなかったため、漏れたガスに引火しました
【NITEの再現実験】



- ・カセットこんろを並べたり、こんろ全体を覆うような大きな鉄板などは使用しないでください。放射熱によりカセットボンベが熱されて破裂します。
- ・炭の火おこしなど調理以外に使用しないでください。
- ・五徳を裏返したまま使用すると、炎が本体内に回り込んでカセットボンベが熱せられて破裂します。
- ・カセットボンベは正しく装着しないとガスが漏れて引火するおそれがあります。また、高温になる場所に置くと、内圧があがって破裂するおそれがあります。

高温になるところにカセットボンベを置かない

